

Vanderkamp Pompen trots op bijdrage
aan bouw Nieuwe Sluis bij Terneuzen

“Het werk heeft niet
stilgelegen”





De Nieuwe Sluis

Het sluisencomplex bij Terneuzen is een cruciale schakel in de scheepvaartverbinding tussen Nederland, België en Frankrijk. Met de komst van de Nieuwe Sluis neemt de capaciteit van de sluisen toe, waardoor de wachttijd voor binnenvaartschepen afneemt. Ook kunnen grotere zeeschepen tot aan de haven van Gent varen door het Kanaal Gent-Terneuzen.

De Vlaams-Nederlandse Scheldec commissie is opdrachtgever en aannemerscombinatie Sassevaart bouwt de Nieuwe Sluis. Deze combinatie bestaat uit BAM Infra, Stadsbader Contractors, DEME, de Belgische bouwonderneming Van Laere en Equans. De bouw is eind 2017 gestart; tijdens de piek waren er ruim 700 mensen werkzaam op de bouwplaats. Volgend jaar is het werk klaar; ergens in het vierde kwartaal varen schepen er door een van de grootste sluisen ter wereld.

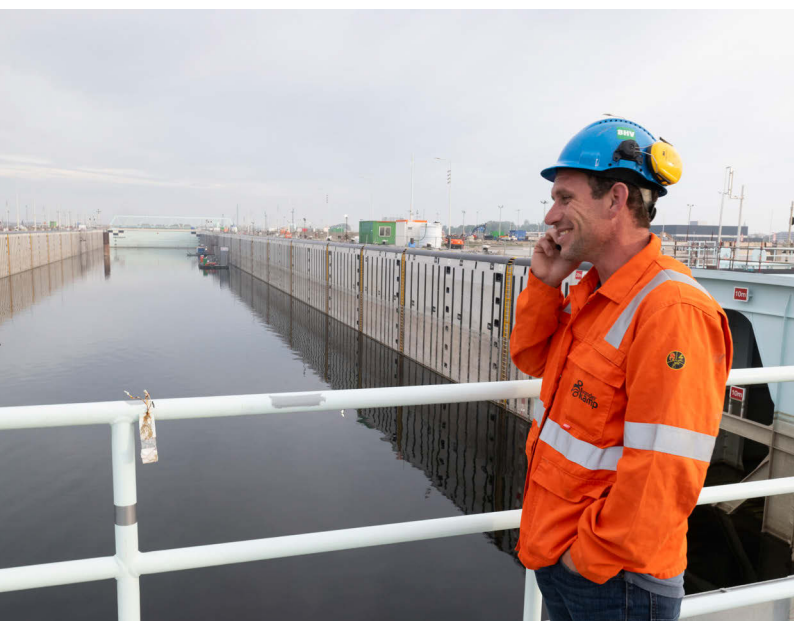
www.nieuwesluisterneuzen.eu

Veiligheid stond vanaf het begin voorop bij de bouw van de Nieuwe Sluis, die volgend jaar wordt voltooid. Beheersing van het waterniveau was cruciaal voor de veiligheid en ook voor de structurele integriteit van het bouwwerk; denk aan opwaartse druk. Vanderkamp Pompen leverde de benodigde pompinstallaties en zorgde dat ze betrouwbaar bleven functioneren. Dat is goed gelukt. “Het werk is niet stil komen te liggen door storingen in pompen.”

De aanleg van de Nieuwe Sluis vergde uiteenlopende pompactiviteiten. Aannemerscombinatie Sassevaart nam daarvoor Vanderkamp Pompen in de arm. Deze verhuurder van pompen levert oplossingen op maat voor tijdelijke pompinstallaties op het gebied van oppervlaktewater, rioolwater, koel- en proceswater, bluswater en drinkwater. Het bedrijf telt zo'n 60 medewerkers en werkt vanuit vestigingen in Zwolle, Zierikzee en Engeland voor aannemers, industriële bedrijven en overheden.

Ontwerp, installatie, service en onderhoud

Vanderkamp maakte de diverse ontwerpen, installeerde de benodigde pompen en bleef beschikbaar voor service en onderhoud. Voor verschillende toepassingen zette Vanderkamp onder meer zand-, hogedrukjetwater-, dompel- en boosterpompen in. Dat begon al bij het opspuiten van het sluisplateau en de frontmuur noordoost. Daar kwam het buitenhoofd in te liggen; dat is het sluishoofd (met deuren en brug) aan de kant van de Westerschelde. Via de baggerleiding kwam water mee om het zand te kunnen transporteren. Vanderkamp zette twee van z'n grootste pompen in om het overtollige water via een retourleiding – automatisch en niveaugeregeld – af te voeren.



Volpompen en weer leegpompen

Vervolgens ging de aannemer het buitenhoofd ontgraven, eerst droog tot ongeveer –11 meter NAP. Om de opwaartse druk op de bodem van de bouwkuip te verminderen, werd deze volgepompt met water. Vervolgens werd tot –22 meter NAP nat ontgraven, waarna een laag onderwaterbeton werd aangebracht. Na droging van het beton kon het waterpeil stapsgewijs worden verlaagd, uiteraard met zorgvuldige monitoring van de vloer en de wanden. Dezelfde procedure gold voor het binnenhoofd, aan de kanaalzijde. Om de bouwkuipen droog te houden was lichte bemaling nodig, met een pomp om bij kleine lekkages het water te kunnen wegpompen.

De sluiscolk werd nat gebouwd, waardoor er geen grote hoeveelheden water hoefden te worden weggepompt. Wel staan er nog steeds pompen opgesteld om het peil te bewaken. Op dit moment vinden de laatste werkzaamheden aan de colk plaats, waarna de Nieuwe Sluis volgend jaar moet worden opgeleverd.

24/7 draaiende houden

Wouter Potappel droeg vanuit Vanderkamp vanaf het begin de verantwoordelijkheid voor de pompinstallaties. Hij was eigenaar van Potappel Techniek in Kruiningen, dat in 2019 overging in Vanderkamp Service en nu gevestigd is in Zierikzee. Zijn aanspreekpunt op de bouwplaats in Terneuzen werd Roland Grootzwagers, eigenaar van een bedrijf voor bouwplaatsinrichting. Hij was ingehuurd door Sassevaart voor alle elektrotechnische installatiewerk en onderhoud op de bouwplaats. Vanderkamp is een van de vele partijen waarmee hij te maken had en nog steeds heeft. “Voor pompen zijn zij de beste. Ze houden de installaties zo nodig 24/7 draaiende. Dat werkt voor ons prettig, want ook 's avonds en 's nachts en in het weekend moeten die goed werken. Hun bereikbaarheid is verschrikkelijk goed. Je kunt ze altijd bellen.”

Online monitoring op afstand

Wat daarbij hielp was de online monitoring op afstand, via inbelverbinding, die Vanderkamp op z'n pompen had zitten. Daarmee kon de opdrachtgever het waterpeil in bijvoorbeeld de sluiscolk in de gaten houden. Ook kwamen er data binnen over de pomppres-

taties, zoals drukken en debieten; daarvan werden maandelijks rapportages gemaakt. Dat hielp Vanderkamp om samen met de aannemer te sturen op capaciteitsplanning en de continuïteit te bewaken. Want zeker zo belangrijk was dat via de monitoring ook storingen direct werden gesignaleerd. Daarover zijn duidelijke afspraken gemaakt, vertelt Grootzwagers. “Dat werkt heel goed en dat moet ook voor de continuïteit om te voorkomen dat iets onder water loopt, waardoor het werk voor weken kan stilliggen. Een melding komt binnen bij Vanderkamp en die zet ’m gelijk door naar mij. Mocht ik niet bereikbaar zijn, dan gaat het naar een monteur van Vanderkamp.” Potappel: “Vaak komen onze monteurs er op afstand online wel uit. Lukt dat niet, dan bellen ze Roland weer.”

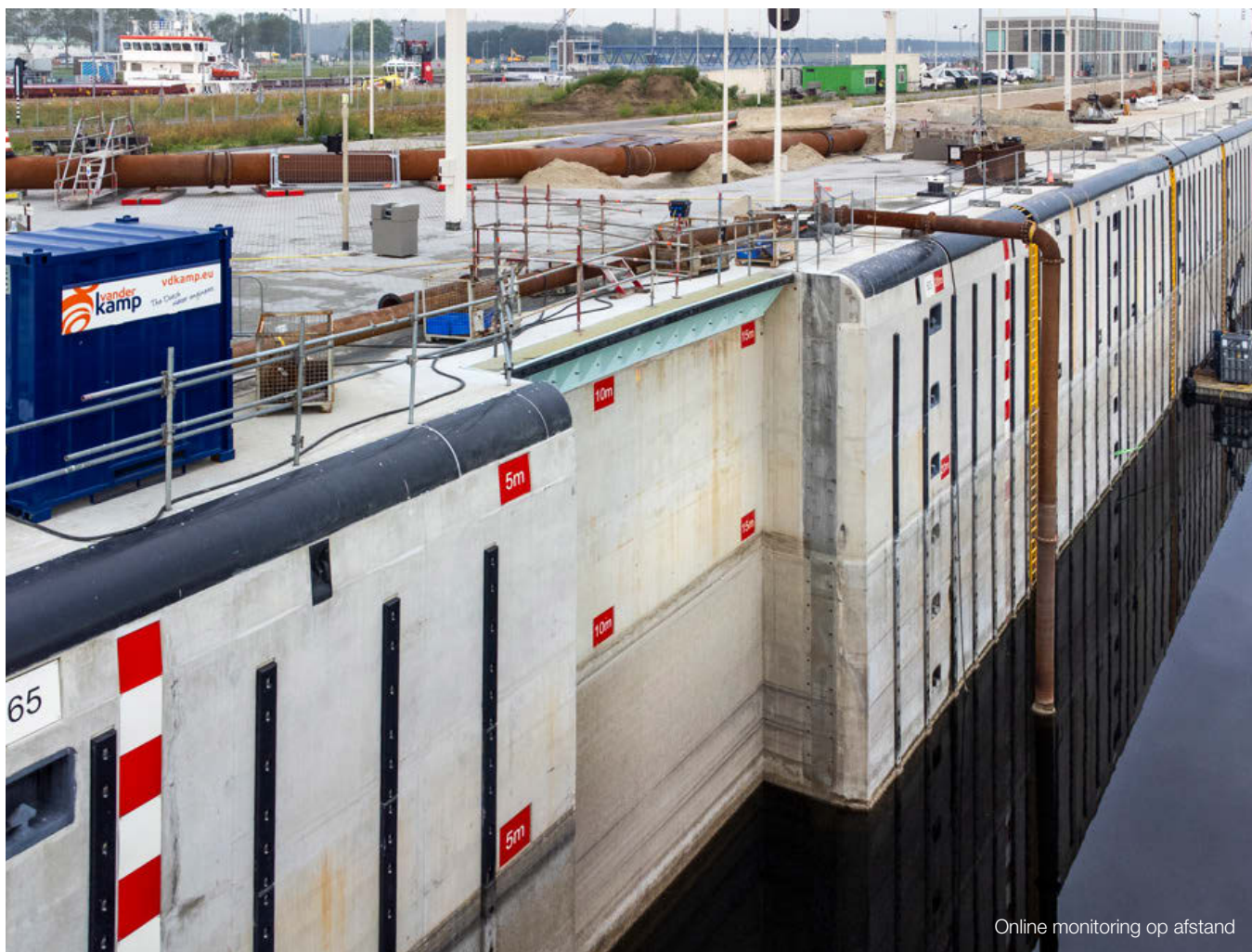
Van a tot z betrokken

Voor de vestiging Zierikzee, die acht medewerkers telt en dichtbij Terneuzen ligt, is de Nieuwe Sluis een van de grootste projecten tot nu toe, aldus Potappel. “Dat we met Vanderkamp bij zo’n groot project van a tot z betrokken zijn geweest, daar mogen we als bedrijf en persoonlijk trots op zijn. In 2018, ik was nog niet in dienst bij Vanderkamp, stond ik hier al; nu zijn we vijf jaar verder en is er heel mooi werk neergezet.” De samenwerking met Grootzwagers bevalt nog altijd goed, zegt Potappel. “Voor ons zelfs meer dan goed.” Dat kan Grootzwagers beamen. “Anders hadden we hier niet gezeten. Want als het niet werkt in deze wereld, dan moet je opstappen. Dit was onze eerste samenwerking,

maar ik denk niet dat het de laatste is.” Natuurlijk zijn er problemen geweest, zegt Potappel. “Daar ontkom je niet aan op een dynamische bouwplaats; generatoren die kapotgaan of sensoren die niet meer functioneren. Maar het waren beheersbare problemen.” Grootzwagers: “Het werk heeft niet stilgestaan, dat is het grootste pluspunt. Zoals het is gegaan, dat kon niet beter, dus wat mij betreft zijn er geen verbeterpunten.”

Kennis en persoonlijk contact

Potappel heeft wel een leerpunt overgehouden aan het project. Geen nieuw inzicht, maar een onderstreping van wat Vanderkamp onderscheidend maakt. “Dat zijn onze mensen die het werk uitvoeren, hun inzet, kennis, klantcontact en bereikbaarheid. Zij kunnen multidisciplinair werken, want we hebben werktuigbouwkundigen, civiel-technici en elektrotechnici in huis. Ik heb hier weer gezien dat onze kennis en ervaring en onze persoonlijke contacten heel belangrijk zijn. We hadden bijvoorbeeld in eerdere projecten al ervaring opgedaan met het plaatsen van sluisdeuren. Die ervaring hebben we bij Sassevaart ingebracht en tijdens het plaatsen was er continu iemand van ons op de bouwplaats. Door mee te denken en kennis te delen hebben wij toen geholpen om een probleem dat optrad te tackelen. Zo hebben onze partners van ons geleerd en omgekeerd hebben wij van hen geleerd. En ik heb geleerd dat wij onze kennis en onze mensen binnenboord moeten houden, zodat wij ook voor nieuwe opdrachtgevers weer van waarde kunnen zijn.”



Online monitoring op afstand